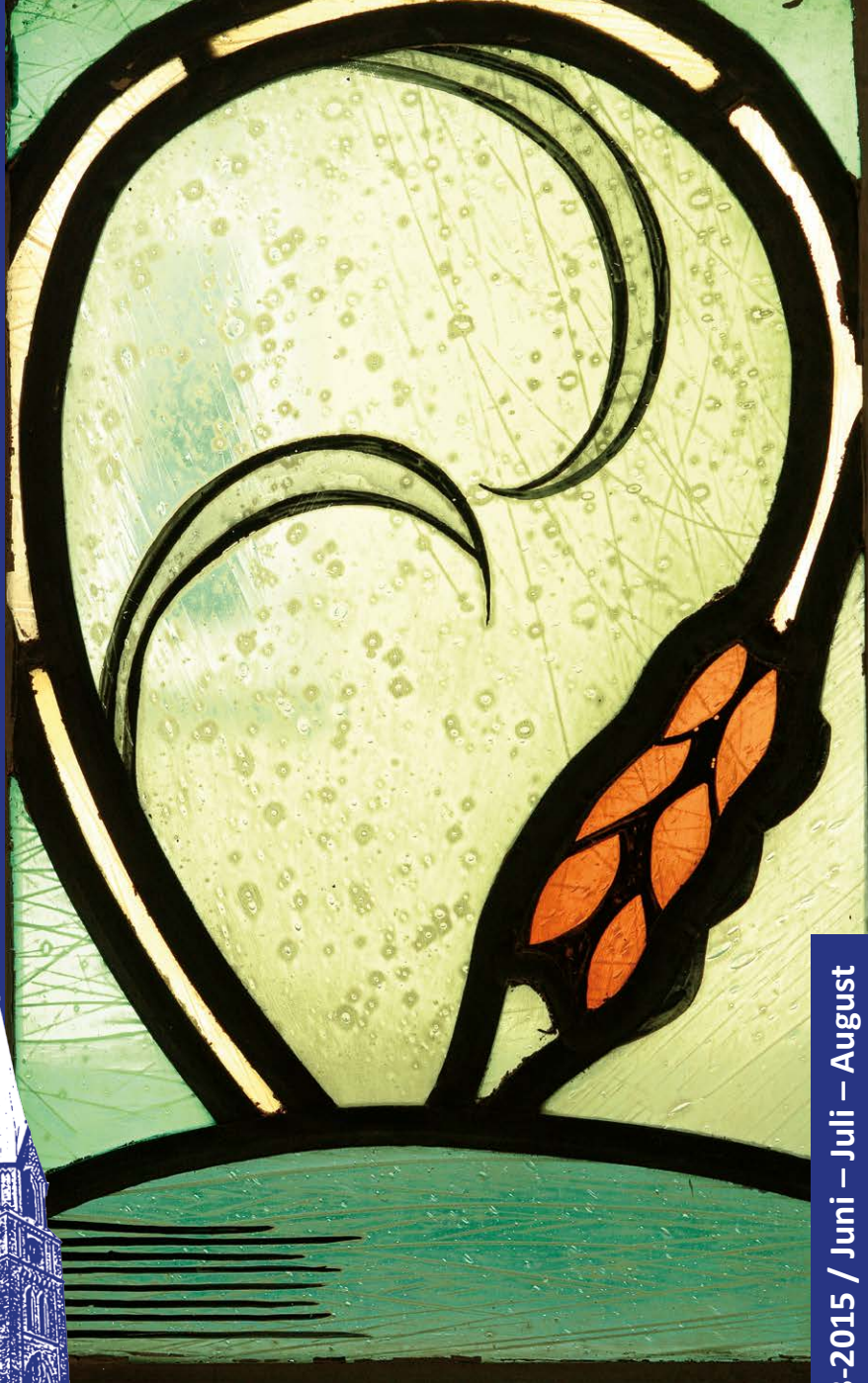


GEMEINDEBRIEF

ev. kirchengemeinde speldorf



**Abschied von der
Kirche am Brandenburg**

Ausgabe 3-2015 / Juni – Juli – August

Gottesdienst zur Verabschiedung von der Kirche am Brandenburg

am 14. Juni 2015 ab 11.15 Uhr

Wir machen (uns auf) den Weg ... !



Wir feiern noch einmal Gottesdienst in der Kirche (mit Musik vom Gregory Gaynair Trio) und ziehen dann mit wenigen symbolischen Schätzen und möglichst vielen Bollerwagen (bitte mitbringen!) gemeinsam zur Lutherkirche – die Baustelle auf dem Weg wird uns nicht hindern, ans Ziel zu kommen. An der Lutherkirche sammeln wir uns wieder und werden mit Imbiss und Getränken empfangen und aufgenommen. Für die, denen der Fußweg zu mühsam ist, wird für Taxis gesorgt (bitte anmelden, Telefon 50844).

**Herzliche Einladung – wir hoffen sehr, dass möglichst viele sich mit uns
und dem Segen Gottes auf den Weg machen.**

Der Weizen wächst ...

Warm strahlt die Morgensonne durch das Fenster der Evangelischen Kirche am Brandenburg. Der Weizen wächst und die Sommerzeit zieht ins Land.

Beim Blick auf das Ähren-Fenster des Kirchensaals fällt mir Paul Gerhards Strophe aus dem Lied „Geh aus mein Herz“ ein: *Der Weizen wächst mit Gewalt; / darüber jauchzet jung und alt / und rühmt die große Güte / des, der so überfließend labt / und mit so manchem Gut begabt / das menschliche Gemüte.*

Mit der schönen Melodie im Kopf wandern meine Gedanken – 60 Jahre lang Gemeindegeschichte im „Gemeindezentrum Süd“ und nach der Umbenennung seit einigen Jahren in der „Ev. Kirche am Brandenburg.“ Viele Kinder aus unserer Gemeinde wurden an dem Ort getauft, Konfirmanden wurden unterrichtet, viele Paare wurden getraut. Manche haben auch ihr Ehejubiläum hier gefeiert oder ihre Liebsten in einem Trauergottesdienst verabschiedet. Viele Gruppen und Kreise haben sich hier versammelt. Ein Haus Gottes, in dem Lebensgeschichte geschrieben wurde.

Es sind Geschichten von Menschen, die sich auf den Weg mit Gott gemacht haben, die ihre Gaben in das Gemeindeleben eingebracht haben oder das auch immer noch ganz aktiv tun.

Das Gleichnis vom Sämann erzählt uns in einem schönen Bild, wie Christsein aus-sehen kann in unserer Welt:

„Es ging ein Sämann aus, zu säen ...“
(Wer selbst nachlesen mag: Matthäus 13, 18ff.)

Und die Saat fiel auf den Weg und wurde von den Vögeln gepickt; sie fiel auf den Fels und vertrocknete, weil sie keine Wurzeln schlagen konnte; sie fiel unter die Dornen und wurde erstickt. Doch *„einiges fiel auf gutes Land und trug Frucht, einiges hundertfach, einiges sechzigfach, einiges dreißigfach.“*

In Speldorf ist viel Saat auf guten Boden gefallen, sie ist aufgegangen und hat Frucht gebracht. Reichlich.

Die Frucht müssen wir nicht nach der Menge wiegen, so sagt uns das Gleichnis, entscheidend ist, dass die Saat aufgeht und Frucht hervorbringt. Dass wir Menschen zueinander finden, um so zu leben, wie Jesus uns das aufgetragen hat – in Liebe zu unseren Nächsten und zu uns selbst. Entscheidend ist, dass Gottes frohe Botschaft in uns wachsen kann und durch uns hindurch in die Gemeinde, in den Stadtteil und in die Welt wirkt.

Dass der Boden in Speldorf weiterhin gute Frucht bringt, das erhoffe ich, trotz aller äußeren Veränderung, die dieses Jahr mit sich bringt.

Eine gesegnete Sommerzeit wünscht Ihnen
Ihre Pfarrerin
Katrin Schirmer



Abschied vom Brandenburg – ein kleines Bilderbuch



Wie alles begann – Grundsteinlegung 1955

Vor 60 Jahren war Aufbruchstimmung, der Raumbedarf für das schnell wachsende Neubaugebiet rund um die Kirche legte es den Verantwortlichen damals nahe, den Gebäudebestand der Gemeinde zu erweitern. In nur einem Jahr Bauzeit entstanden 1956 der Kindergarten und das Gemeindezentrum Süd mit Pfarrhaus. Gruppen, die das Gemeindeleben über Jahrzehnte geprägt haben, bildeten sich: u. a. die Frauenhilfe, der Handarbeitskreis, der Frauengesprächskreis. Auch Jungschararbeit und Kindergottesdienst waren eine feste Größe über viele Jahrzehnte. Gemeinsam mit den Pfarrern, von denen Heiner Bühl über fast drei Jahrzehnte das Gemeindeleben geprägt hat, haben die Kaiserswerther Gemeindegewestern und Frau Venus und Herr Wüst an der Orgel die Menschen im Südbezirk begleitet und zum Mitwirken in der Gemeinde ermutigt, Herr Schwarz und Herr Hesse haben als langjährige Küster für das Praktische gesorgt.

Ein Einschnitt für den Gemeindeaufbau war die aus Finanznot erforderliche Aufgabe der Trägerschaft für den Kindergarten 1996. Doch bis heute sind neue aktive Gruppen wie das Friedensgebet oder das Werkstattatelier entstanden und haben die kleine Kirche am Brandenburg mit Leben gefüllt.



Die kleine Kirche – ein Schmuckstück, ein Raum voller Licht, ein großes Fenster zum Himmel, ein schöner Klangraum, variabel für viele Formen, in denen wir Gottesdienst gefeiert haben.



Das Gemeindezentrum Süd – ein Lebensraum für viele Gruppen und ein Ort, an dem schöne Feste und Gottesdienste gefeiert wurden.



Ein Kirchgarten, in dem gelebt und gestaltet, gepflanzt und geerntet werden konnte.

Was bedeutet es, wenn wir uns nach 60 Jahren von einem Lebensort der Gemeinde verabschieden müssen? Es bedeutet einen tiefen Einschnitt, wie bei dem Ast des Kirschbaumes, in dessen Schatten wir die schönen Open-Air-Gottesdienste am Brandenburg gefeiert haben.



Beim Kirschbaum war es der Pfingst-Sturm des vergangenen Jahres, der den Schnitt erforderlich machte.

Im äußeren Bestand und Erscheinungsbild unserer Gemeinde ist es die schleichende Erosion der Volkskirche – d. h. die Entfremdung von immer mehr Menschen, die nicht mehr mit ihrer Kirchensteuer beitragen wollen zum Erhalt kirchlichen Lebens –, die diese einschneidende Maßnahme erforderlich macht.

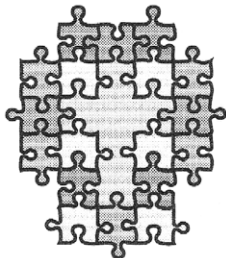
Es ist unsere größte Aufgabe, es dem Kirschbaum gleichzutun und ein neues Wachsen gegen diesen Trend zu ermöglichen und zu fördern. Und es ist vor allem ein geistliches Wachsen zukunftsweisend, ein persönliches und gemeinschaftliches Leben aus dem Glauben an Gott als Kraftquelle. Der eigentliche Substanzverlust unserer Zeit, das Gott-völlig-aus-dem Alltag ausblenden, das Zu-viel-mit-sich-selbst-Zu-tun-haben und dabei Zu-wenig-für-andere-übrig-haben, das lässt sich nicht mit Strategie und Konzeptionen beantworten. Die Kraft des Glaubens, aus unverdienter Gnade zu leben und nicht aus der Angst, zu

kurz zu kommen, sie ist die wirklich befreiende und einladende Energie, die neues Gemeindeleben hervorbringen wird. Gott hat diese Kraft, aus totem Holz neues Leben wachsen zu lassen – und wir tun als Kirche gut daran, vor allem äußerem Tun selbst aufzutanken an unserer Kraftquelle. Im Gegensatz zu der Immobilie, die wir nicht mehr für kirchliches Leben erhalten können, sind die aktiven Gemeindeglieder – Gott sei Dank – beweglich und auch motiviert, auf die neuen Gegebenheiten offen zuzugehen und ich werde diese Wege als Pfarrer gerne mitgehen. Es bleibt uns genug Raum für alle bisher Engagierten und auch für viel Neues und neue Menschen. Und es bleibt ein dankbares Erinnern an 60 Jahre in diesem Schmuckstück kirchlichen Lebens; viele Lebensgeschichten haben sich an diesem Ort getroffen und vertieft und leben weiter in den Menschen, die sie miteinander geteilt haben. Repräsentativ dafür werden auch das Taufbecken in der Lutherkirche und das Mosaik in der Kolo einen neuen Ort finden.



Wir machen uns auf den Weg – und das Kreuz, das Hoffnungszeichen der Christen wird auch an der Lutherkirche und an der Kolo ganz sicher die Menschen bewegen und Halt sein.

Pfarrer Matthias Göttert



Kirche am Brandenburg

Nach den Sommerferien werden nun auch alle Gruppen und Kreise, die an der Evangelischen Kirche am Brandenburg stattgefunden haben ins Gemeindehaus Mitte oder in die Kolo „umziehen“. Der Konfirmandenunterricht, der durch Pfarrer Matthias Göttert erteilt wird, findet schon seit Mai in der Kolo statt. Das Presbyterium arbeitet weiter an einem Verkauf der Ev. Kirche am Brandenburg, der den Erhalt der Kirche und des Pfarrhauses ermöglicht. Konkrete Ergebnisse sind leider noch nicht zu berichten.

Kirchenmusik und Orgel Lutherkirche

Leider war die erste Ausschreibung der Kantorenstelle nicht erfolgreich, so dass sich der Kirchenmusikausschuss Links der Ruhr entschlossen hat, die Stelle erneut auszuschreiben. Damit zieht sich die Besetzung der Stelle weiter hin. Um so dankbarer sind wir für die vielen Kräfte, die die Vertretung in Gottesdiensten und Chören für die Dauer der Vakanz übernommen haben. Inzwischen haben mehrere Orgelbauer unsere Orgel begutachtet. So können wir in Kürze eine der Firmen mit der

Reparatur der Orgel beauftragen. Der Erlös des Trödelmarktes in der Ev. Kirche am Brandenburg zu Gunsten der Orgel erbrachte ca. 900 Euro. Herzlichen Dank an alle, die tatkräftig mit angepackt haben.

Presbyteriumswahl 2016 – Kandidatinnen und Kandidaten

Die Presbyteriumswahl im nächsten Jahr beschäftigt auch jetzt schon das Presbyterium, denn bis zum **24. September 2015** müssen die Kandidatinnen und Kandidaten benannt werden. Wir suchen nicht nur „Kandidatinnen und Kandidaten“, sondern Menschen, die an der Gestaltung unserer Gemeinde mitwirken wollen und ihre Kompetenzen und Begabungen in das Presbyterium einbringen. Haben Sie selbst Interesse, dann wenden Sie sich doch an einen der Presbyterinnen und Presbyter oder Pfarrerinnen und Pfarrer. Wir stehen gerne zum Gespräch zur Verfügung.

Umfrage zum Gottesdienstbeginn

Seit dem 10. Mai führen wir eine Befragung der Kirchenbesucherinnen und -besucher zur Gottesdienstanzfangszeit durch. Nach der Aufgabe der Kirche am Brandenburg, in der der Gottesdienst um 11.15 Uhr begann, wurden Stimmen laut, dass der 10.00 Uhr-Gottesdienst in der Lutherkirche doch sehr früh sei. Mittels eines Fragebogens können alle ihre Meinung zu den frühen oder späten Anfangszeiten kundtun. Durch die Kooperation in der Kirchenmusik sind wir auf die Anfangszeiten 10.00 Uhr oder 11.15 Uhr festgelegt.

Ihre Pfarrerin Alexandra Cordes

Minigottesdienste

Mit den Kleinsten das Größte feiern

Geborgen unter Gottes Flügeln



Gottesdienst für Kinder im Alter von 1 – 3 und ihre Eltern, Großeltern oder Tageseltern
**am Montag, den 15. Juni um 10.00 Uhr
in der Lutherkirche**

**oder am Freitag, den 19. Juni um 16.00 Uhr
in der Kirche am Brandenburg.**

Im Anschluss an die Gottesdienste sind alle herzlich eingeladen,
sich mit Saft oder Kaffee zu stärken.

Kindergarten-Begrüßungsgottesdienst

**am Freitag, den 14. August, um 8.30 Uhr
in der Lutherkirche**

In diesem Gottesdienst heißen wir alle Kinder willkommen,
die zum Kindergartenjahr 2015/2016 neu unsere beiden
Kindergärten besuchen.

Wir wünschen einen guten Start für die Kindergartenzeit.



**Schulabschlussgottesdienst
der Liebergschule
am 26. Juni um 9.00 Uhr
in der Lutherkirche**

**Einschulungsgottesdienst
der Liebergschule
am 13. August um 9.30 Uhr
in der Lutherkirche**



Herzliche Einladung zum zweiten gemeinsamen ökumenischen Sonntagsgottesdienst

der katholischen Gemeinde St. Michael
und der evangelischen Kirchengemeinde Speldorf



**am Sonntag, den 23. August,
um 10.00 Uhr in der Lutherkirche**

im Anschluss an den Gottesdienst sind alle ganz herzlich zu Begegnung und
Mittagsimbiss eingeladen.

**Sonntag, 6. September,
10.00 Uhr in der Lutherkirche**

Gospelgottesdienst

mit dem Gospelchor Links der Ruhr,
unter der Leitung Felicia Friedrich



Die neuen Konfirmanden von Pfarrer Göttert in der Kolo.



Die neuen Konfirmandinnen und Konfirmanden von Pfarrerin Schirmer



Es fehlen Alina und Lara



Es fehlt Nike



Schließzeiten der Gemeindehäuser:

29.6. – 19.7. Gemeindehaus Mitte

20.7. – 09.8. Gemeindehaus KOLO

Kinder- und Jugendchöre

KÜKENCHÖRE

montags, 10.30-11.15 Uhr
Gemeindehaus Wilhelminenstraße
Kindergarten Calvinstraße (Broich)
Kindergarten Reichstraße (Broich)
im 14-tägigen Wechsel

mittwochs, 14.15-15.00 Uhr
Gemeindehaus Holunderstraße
Kindergarten Lindenhof (Saarn)
Haus Kinderlust (Saarn)

KINDERCHOR

montags, Flöten: 15.30-16.00 Uhr
montags, Singen: 16.00-16.30 Uhr
GH Wilhelminenstraße
Leitung: Daphne Tolzmann
mittwochs, 17.00-17.45 Uhr (1.-4. Kl.)
GH Mitte, Ina Scharmach
donnerstags, 16.15-17.00 Uhr (1.-4. Kl.)
GH Lindenhof, Leitung: Detlef Hilder

JUGENDCHOR

Für Jugendliche ab der 5. Klasse
donnerstags, 17.30-18.30 Uhr
GH Mitte
Leitung in Vertretung: Pfr. M. Göttert

„Chorissimo“

dienstags, 20.00-21.30 Uhr
GH Wilhelminenstr.,
Leitung: Daphne Tolzmann

Vokalchöre

Projektchor Links der Ruhr

montags, 20.00-21.30 Uhr
GH Wilhelminenstr., Leitung: Detlef Hilder

neu: Männerstimmen des Projektchores

Ort und Termine nach Vereinbarung
Leitung: Detlef Hilder

Gospelchor Links der Ruhr

Probentermine:
Donnerstags, 14-tägig, 19.30 Uhr
18.6., 13.8., 27.8. und 3.9.
Gemeindehaus Duisburger Straße
Leitung in Vertretung: Felicia Friedrich

KIRCHENCHOR BROICH

donnerstags, 20.00-21.30 Uhr
GH Wilhelminenstraße
Leitung: Daphne Tolzmann

Instrumentalkreise

Broicher Instrumentalkreis

donnerstags, 10.15-11.45 Uhr
GH Wilhelminenstr.
Leitung: Hannelore Hörnemann

Flötenkreis für Erwachsene

mittwochs, 18.15-19.45 Uhr
GH Lindenhof, Leitung: Daphne Tolzmann

Neues Telemannorchester

Mülheim Saarn
freitags, 18.45 Uhr
GH Holunderstraße,
Leitung: Albrecht Sippel

Posaunenchor Saarn

mittwochs, 20.00-21.30 Uhr
GH Lindenhof, Leitung: Detlef Hilder

Detlef Hilder	 49 67 46
Daphne Tolzmann	 94 13 130
Pfr.i.R. Albrecht Sippel	 48 66 54
Hannelore Hörnemann	 02 01 68 35 76
Agathe Weyer	 48 78 41

Vorankündigung:

Der Liederabend „Winterreise“, der im März leider abgesagt werden musste, wird nachgeholt.

Der neue Termin ist der
25. November 2015, 19.30 Uhr,
Lutherkirche. Bitte vormerken.

Sonntag, 21. Juni 2015, 16.00 Uhr
in der Lutherkirche

Die Hochzeit zu Kana

Kinderchorkonzert
Kinderchöre Broich-Saarn und Speldorf
Leitung: Daphne Tolzmann u. Detlef Hilder
Eintritt frei - Kollekte erbeten

Werkstatt-Atelier EKaB goes Kolo



Das Werkstatt-Atelier der Ev. Kirche am Brandenberg macht sich auf den Weg und gibt sich einen neuen Namen:

Werkstatt-Atelier EKaB goes Kolo!

Auf diese Weise wollen wir die Verbindung schaffen zwischen alt und neu, unsere Wurzeln behalten aber uns auf zu neuen Ufern machen. Wir werden in der ersten Ferienwoche in das Gemeindehaus an der Koloniestraße umziehen

und mit einem ersten Werkstatt-Tag beginnen:

Das Buch Ruth – Aufbrechen und neue Heimat finden

4. Juli 2015, 10.00 – 16.00 Uhr

Was ist Heimat? Wie gehen wir mit Abbrüchen, Umbrüchen, durchkreuzten Plänen und Neuanfängen um. All das kann uns im Buch Ruth begegnen. Wir laden alle Interessierten auch über die Grenzen unserer Gemeinde hinaus ein, sich künstlerisch mit dem Thema auseinanderzusetzen. Es wird einen thematischen Einstieg geben und dann kann mit verschiedenen Materialien (Acryl, Aquarell, Collagen) gearbeitet werden.

Mit den Ergebnissen wollen wir uns als Gruppe am Gastmahl 2015“ Mach dir ein Bild“ des Kirchenkreises beteiligen. Dazu mehr im nächsten Gemeindebrief. Wir versorgen uns selbst, es gibt ein Mitbring-Buffer am Mittag. Getränke werden gestellt!

Kostenbeitrag: 5 Euro, evtl. zusätzliches Material wird im Kurs abgerechnet
Info und Anmeldung bis 27. Juni 2015 bei Erika Sinda-Delling Tel: 59 28 07 oder Alexandra Lauer-Götttert Tel: 50844 oder alexandra.lauer@arcor.de

Der Bastelkreis für Eltern im Kreis der Jahreszeiten macht eine kreative und Baby-Pause ...wir hoffen auf einen Neustart im Herbst!

Information und Anmeldung für beide Gruppen: Tel. 50844 oder alexandra.lauer@arcor.de



BUNTES nach ACHT

Wir Menschen im berufstätigen Alter haben Lust auf Neues.

Gemeinsam kreativ sein, Genießen, Themenabende, evtl. Ausflüge und vieles mehr.

15. Juni **GEOfaching in nächster Umgebung**

Treffpunkt an der Kolo

Geocaching ist ein Spiel. Es ist wie eine Schatzsuche. Wie bei einem Piratenschatz, der einmal versteckt wurde und dessen Stelle markiert wurde, um diese später wiederzufinden. Versteckte Schätze – bezeichnet als „Caches“ – existieren auf der ganzen Welt.

17. August **Kolos „coole“ Cocktailbar**

Cocktails ohne und mit wenig Alkohol, Knabberereien und nette Gespräche bei hoffentlich schönen Wetter draußen vor der Kolo, bei Regen natürlich drinnen

Wann: montags, 20.00 Uhr

Wo: Gemeindehaus Kolo, Koloniestraße 41

Wir freuen uns auf neue Begegnungen!

Sylvia Amann, Alexandra Cordes, Steffi Dahmen, Coco + Carsten Hellwig, Angelika Jansen

Herzliche Einladung zum Friedensgebet

jeweils am 3. Donnerstag im Monat, (18.06., im Juli ist Pause, im August wird es wieder einen Kino-Abend geben, Details dazu im Aushang und mail-Verteiler) um 19.30 Uhr, in der Evangelischen Kirche am Brandenburg



Am 18. Juni um 19.30 Uhr lassen wir noch einmal die letzten 6 Jahre des Friedensgebets in der Kirche am Brandenburg in Bildern Revue passieren, erinnern uns an viele spannende Begegnungen und schauen gemeinsam nach vorne, wie wir weitermachen.

Ein spannender Abend mit den „Combatants for Peace“ im vergangenen Herbst.

**Kontakt und Information: Angelika Romeik, Tel. 5 19 18
oder Pfarrer Matthias Göttert, Tel. 5 08 44**

Die Blütenpracht des Grugaparks erwandern

Donnerstag, 2. Juli 2015



Rundwanderweg ca. 5 km, Eintrittspreis Gruga: 4 Euro

Der Grugapark in Essen lockt mit vielen schönen und seltenen Pflanzen jährlich mehr als 1 Millionen Besucher an. Der ca. 65 Hektar große Park gehört zu den größten und attraktivsten Freizeitparks Europas. Rückkehr ca. 18.00 Uhr.

Im Sommer durch den Duisburger Wald

Donnerstag, 20. August 2015

Rundwanderweg ca. 8 km mit einigen Steigungen

Durch den Schatten spendenden Duisburger Wald geht es über den Wolfsberg zum Platz der Waldgottesdienste und zum „Heiligen Brunnen“, dessen Wasser in der Pestzeit eine heilende Wirkung nachgesagt wurde. Rückkehr ca. 17.00 Uhr.

Für beide Wanderungen gilt:

Treffpunkt und Abfahrt: Lutherkirche, 13.00 Uhr.

Gemeinsame Anfahrt mit der Straßenbahn (Preisstufe B bzw. A, Tagestickets können besorgt werden). Für ein Picknick bitte eigene Verpflegung mitbringen.

Anmeldung bei Familie Assmann per Telefon (0208/57444) oder per E-Mail

(assmann.dorothee@freenet.de). Für das Wanderteam: Michaela Langfeld



Fahrt zur Glashütte nach Monschau

inkl. Besuch von Lambertz und Lindt

am Mittwoch, den 6. August 2015

Abfahrt: **9.00 Uhr** Ruhrorter Straße
9.10 Uhr Ev. Kirche am Brandenburg

Rückkehr: ca. **18.00 Uhr**

Programm: Fahrt nach Monschau Besuch der Glashütte vor Ort – erleben des uralten Kunsthandwerks. **Mittagessen** in einem Restaurant in Monschau, danach **Spaziergang an der Rur** oder **kleiner Stadtbummel**. **Weiterfahrt nach Aachen** zu den Firmen Lambertz und Lindt (Änderungen vorbehalten)

Kosten: **44 €**

Anmeldung: Michaela Langfeld – Tel. 496234



© Glashütte Monschau



MÄRCHENHAFT

Sommer-Mitmach-Fest 60+

Am 25. Juni 2015 von 15.00 bis 18.00 Uhr
im Gemeindehaus Mitte.

Mit Kaffee und Kuchen, einem bunten Programm mit Liedern, Sketchen, Geschichten, Tombola und vielem mehr zum Mitgestalten und natürlich Grillen zum Abschluss.

Feiern Sie doch mit!

Ideen, Beiträge und Kuchenspenden sammelt:
Michaela Langfeld, Tel. 496234.

**Ich bin dann mal weg ...
zum Sommerfest 60+**



Seniorentreff

Engeladen sind alle Seniorinnen und Senioren, die gerne einen Nachmittag in geselliger Runde verbringen, mit Kaffee und Kuchen, einem Wort zur Besinnung, Gesang und mit einem wechselnden Programm zum Zuhören und Mitmachen. Schauen Sie doch einfach vorbei, wir freuen uns über jedes neue und bekannte Gesicht. Herzliche Einladung!

*Ihre Pfarrer/innen Katrin Schirmer (Mitte),
Matthias Göttert (Süd), Alexandra Cordes (Ost)*

Seniorentreff Mitte, mittwochs 15.00 Uhr, Gemeindehaus Mitte

17. Juni 2015 Unterwegs in Schottland. Reiseeindrücke mit Bildern von Pfarrerin Katrin Schirmer

Im Juli und August findet kein Seniorentreff statt. Wir laden ein zum Senioren-Sommerfest am 25. Juni und zum Seniorenausflug am 6. August.

Seniorentreff Süd, jeden Dienstag um 14.00 Uhr, ab 16. Juni im GH Mitte

Der offene Treff an jedem Dienstag zwischen 14.00 Uhr und 16.00 Uhr lädt alle Menschen im Ruhestand ein, um je nach Laune zu basteln, zu handarbeiten, aber auch zu spielen und sich gemeinsam zu unterhalten. Treffen mit Programm sind am **9. Juni und 11. August 2015.**

Seniorentreff Ost, mittwochs, 14.30 Uhr, im Gemeindehaus Kolo

Unser nächstes Treffen ist am **am 26. August 2015**
Im Juni und Juli ist Sommerpause.



Ev. Familienzentrum Speldorf Mitte

„Let's play English with Maggie and Mike“

Ab dem 21. August immer freitags außerhalb der Schulferien **8.30 – 9.15 Uhr (Fortgeschrittene), 9.30 – 10.15 Uhr (Anfänger)** im FZ Mitte

Nach der „HAPPY YOUNG LEARNING-Methode“ lernen die Kinder Englisch wie in England – muttersprachlich, kommunikativ und ganzheitlich. Dabei stehen Hören und Sprechen im Vordergrund. Für Kinder von 4 bis 6 Jahren.

Kostenbeitrag: 2 5€ monatlich

Referentin: Andrea Muscheika, Happy-Young-Learning-Teacher

Anmeldung Andrea Muscheika, 0208.766 378
Der Kurs geht über den Zeitraum von August 2015 – Juli 2016

Ev. Familienzentrum Speldorf West

Familiientag im Sommer

Freitag, 12. Juni, 14.30 – 16.45 Uhr im FZ West

„Ich schenk dir einen Regenbogen ...“ Viel Spaß mit Matsche – Patsche ... wir experimentieren mit Wasser und Sand. Für Kinder ab 1 Jahr. Bitte Stoppersocken und für den Snack eine gesunde Zwischenmahlzeit mitbringen.

Kostenbeitrag: 2 € Materialumlage

Referentin: Sonja Zydek, FBS

Anmeldung bis zum 8. Juni unter 0208.590 160

Patientenverfügung und Vorsorgevollmacht

Donnerstag, 18. Juni, 19.30 Uhr

Gemeindehaus Mitte, Duisburger Str. 276

Ev. Familienzentren West und Mitte in Kooperation mit der Erwachsenenarbeit 60+ der Ev. Kirchengemeinde Speldorf

Gut, dass wir selbst entscheiden können, was und wie etwas mit uns geschieht, wenn wir eigentlich nicht mehr entscheiden können. Aber wer die Wahl hat und die Entscheidungs-

freiheit hat, hat plötzlich auch die Qual der Wahl. • Was will ich denn wirklich? • Welche Möglichkeiten habe ich tatsächlich? • Wie muss ich es formulieren, damit es rechtskräftig ist?

Die Teilnahme ist kostenfrei

Referent/in: Mitarbeiter des Betreuungsvereins des Diakonischen Werkes

Anmeldung bis zum 15. Juni unter 0208.590 160

Konsumverhalten und fair gehandelte Produkte: Themen für die Kindererziehung?

Dienstag, 1. September, 14.30 – 16.00 Uhr, im FZ West

Globales Lernen beginnt bereits im Kindesalter. Kinder können lernen, dass die Waren, von denen sie umgeben sind, eine Herkunft haben. Ein gemeinsamer Blick über den Tellerrand zu den Familien in anderen Teilen der Welt, die unseren Kakao und die Baumwolle für unsere Kleidung anbauen, kann den Erwachsenen helfen, die Welt zu verstehen und mit den ihnen anvertrauten Kindern fairen und nachhaltigen Konsum zu üben.

Die Teilnahme ist kostenfrei

Referent: Claudio Gnyppek, Referent für entwicklungsbezogene Bildung

Anmeldung bis zum 25. Aug. unter 0208.590 160

„Let's play English with Maggie and Mike“

Ab dem 12. August immer mittwochs außerhalb der Schulferien 8.30 – 9.15 Uhr (Fortgeschrittene), 9.30 – 10.15 Uhr (Anfänger) im FZ West

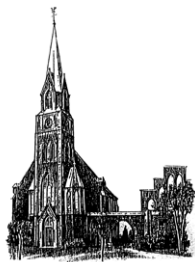
Nach der „HAPPY YOUNG LEARNING-Methode“ lernen die Kinder Englisch wie in England – muttersprachlich, kommunikativ und ganzheitlich. Dabei stehen Hören und Sprechen im Vordergrund. Für Kinder von 4 bis 6 Jahren.

Kostenbeitrag: 25 € monatlich

Referentin: Andrea Muscheika, Happy-Young-Learning-Teacher

Anmeldung Andrea Muscheika, 0208.766 378
Der Kurs geht über den Zeitraum von August 2015 – Juli 2016

Silberkonfirmation 2015



In diesem Jahr möchten wir wieder die Silberkonfirmation feiern. Dazu laden wir alle Konfirmandinnen und Konfirmanden ein, die vor 25 Jahren in Speldorf oder andernorts konfirmiert wurden. Da wir die Silberkonfirmation nur alle zwei Jahr feiern, laden wir immer zwei Jahrgänge zusammen ein, in diesem Jahr diejenigen, die 1989 und 1990 konfirmiert wurden.

**am Sonntag, den 20. September 2015,
um 10.00 Uhr in der Lutherkirche**

Seien Sie herzlich eingeladen.

Leider sind uns nicht die Anschriften und geänderten Namen der ehemaligen Konfirmandinnen und Konfirmanden bekannt. Wenn Sie also sich selber, Ihre Kinder oder jemand anderen in der Liste entdecken, den Sie kennen oder zu dem Sie noch Kontakt haben, möchte ich Sie bitten, mir die Adresse weiter zu geben. Denn nur dann ist es uns möglich, eine persönliche Einladung zu versenden und es wäre schön, möglichst viele Jubilare an diesem Tag willkommen zu heißen. Vielen Dank für Ihre Mitarbeit. Ich freue mich auf Ihr Kommen.

Ihre Pfarrerin Alexandra Cordes

Mitteilungen oder Anmeldung bitte an:

Astrid Gaebel, Tel.: 0208/3003139, e-mail: gaebel@kirche-muelheim.de oder
Pfarrerin Alexandra Cordes, Tel.: 0208/51993, e-mail: cordes@kirche-muelheim.de

Konfirmationen in der Lutherkirche im Jahr 1989:

Bezirk Süd am 5. März 1989 durch Pastor Bühl:

André Clausnitzer, Christian Krücker, Christian Mann, Patrick Tellmann, Jens Thomas, Ansgar Wallmichrath

Melanie Adler, Nicole Beutler, Tina Halberschmidt, Miriam Husemann, Anja Kocks, Claudia Stefanie Kunze, Nadine Loh, Nicole Pexa, Michaela Trebehs, Tanja Viola, Heile Wiesenthal

Bezirk West am 12. März 1989 durch Pfarrer Bender:

Roland Beer, Marc Endres, Alexander Fliess, John Oberlinger, Simon Parvis, Christian Schabel, Bernd-Michael Stoephasius, Jan-Christoph Stoephasius, Oliver Wiegner

Stephanie Becker, Ellen Beer, Nicole Schmitz, Christina Uhlenbruck

Bezirk Mitte am 16. April 1989 durch Pfarrer Lange:

Oliver Buda, Alexander Fleischer, Dirk Krusenbaum, Sascha Kursawe, Frank Rehmann

Maren Dautzenberg, Gaby Fuhlhage, Vanessa Hrneck, Katja Pfeiffer, Nicole Reich, Manuela Wusthoff

Bezirk Ost am 23. April 1989 durch Pastor Schmidt:

Christian Blasch, Holger Hayn, Matthias Hollatz, André Müller, Heiko-Pascal Rohland,
 Marc aus dem Siepen, Marc Witttber, Nicolo Adinolfi
 Susanne Assmann, Nicole Bovermann, Meike Hoyer, Sandra Mies, Tanja Mies,
 Katrin Sandhöfer

Konfirmationen in der Lutherkirche im Jahr 1990:

Bezirk Ost am 18. März 1990 durch Pastor Schmidt:

Oliver Bonnemann, Sven Bonnemann, Nils Deiwick, Gerd-Horst Janke,
 Carsten
 Schilling, Julius Teschke
 Angela di Pasquale, Gabriele Teschke

Bezirk Süd am 25. März 1990 durch Pastor Bühl:

Christian Boeing, Elmer Braun, Marc Claisnitzer, Matthias Fackert, Jens Fischer,
 Marcus Holtei, Thomas Lepper, Thomas Rathmann, Michael Schäfer,
 Meik Speerschneider, Ralf Teelen, Marc Tummes, Marcel Tummes, Jens Vogelsang,
 Stephan von Zitzewitz
 Dominique von der Brüggen, Julia Geppert, Kirsten Geppert, Daniela König,
 Hermine Mai, Maren van Marwyck, Maren Merten, Astrid Miess, Nina Mölders,
 Ilva Neumann, Petra Ortmann, Jeanienne Rena-Suero, Sonja Schäfer,
 Nadine Schulten, Kristina Strüwe, Silke Tempelhoff, Andrea Tessmann, Stefanie Wolf

Bezirk Mitte am 29. April 1990 durch Pfarrer Lange:

Sven Berghaus, Christian Haverkamp, Guido Kantz, Rolf Laskowski, Mike Näther,
 Sascha Seidler, Dirk Seidler, Gerrit Stollen
 Anja Fischer, Silvia Horn, Tanja Jansen

Bezirk West am 6. Mai 1990 durch Pfarrer Bender:

Marcel Aslund, Christian Chen, Marcel Kröner,
 Christoph von Mitzlaff, Tim Ringel, Cai Siepmann,
 Bastian Trompeter
 Miriam Brakel, Astrid Machalitzka, Leonie Mahlau,
 Gudrun Switalla



Offene Lutherkirche

Dienstag – Freitag 10-12 Uhr und 15-17 Uhr
Samstag 10-12 Uhr und 14-16 Uhr
An allen Feiertagen machen wir Pause!

- ... einfach reinschauen
- ... Ruhe und Zeit für ein Gebet
- ... einen Moment der Stille genießen
- ... eine Kerze anzünden

Wir freuen uns auf Ihren Besuch!



**Blumen
Rennings**

Friedhofgärtnerei - Moderne Floristik Fleuropdienst

Wir bieten nicht nur ein großes Sortiment an Topfpflanzen und Schnittblumen, sondern stehen auch mit Fachwissen und Beratung zu Ihrer Verfügung.

HERZLICH WILLKOMMEN

Friedhofstraße 207 - Telefon 0208/ 5 05 88 - 45478 Mülheim an der Ruhr

Manfred Grosser

Rechtsanwalt

Schwerpunkte: **Ehe- und Familienrecht**

Verkehrsrecht

Arbeitsrecht

Erbrecht

Mietrecht

Nachbarrecht

Termine nach Vereinbarung

Kesselbruchweg 49

45478 Mülheim an der Ruhr

Tel: 0208 / 57890

Fax: 0208 / 3770530

www.mon.de/mr/grosser

ISDN-, KABEL-,
DIGI-SAT-ANLAGEN



TV-, VIDEO-, HIFI-,
MULTIMEDIA-GERÄTE

BUCHLOH

Meisterbetrieb

X Senioren-Service

Wir stellen Ihnen bei einer TV-Reparatur kostenlos ein Leihgerät zur Verfügung. Wir kommen auch für einen **Batterieaustausch** ins Haus. **Sie sind nicht mehr mobil?** Nutzen Sie unseren **Abholservice**, wenn Sie sich ein neues TV-Gerät aussuchen möchten.

X Reparatur

Wir reparieren **alle** TV-, Video-, Hifi- und ISDN-Geräte, egal wo Sie es gekauft haben.

1 Jahr Reparatur-Garantie, Leihgerät kostenlos.

X Beratung

Wir beraten Sie umfassend für die Bereiche **TV-Video-Hifi, Satelliten-/Kabelanlagen, Telekommunikation** und **Computernetzwerke** zur privaten oder geschäftlichen Nutzung.

X Verkauf

Wir verkaufen Geräte **aller gängigen Hersteller** und **Preisklassen**. Bei Kauf eines Neugerätes entsorgen wir Ihr Altgerät kostenlos.

Radio Buchloh
40
Jahre in
MH-Speldorf

Blötterweg 135 - 45478 Mülheim a. d. Ruhr

Telefon (02 08) 5 04 20 - Fax (02 08) 59 15 75

E-Mail: info@tv-isdn.de - www.tv-isdn.de

Zwei starke Partner für Ihren grünen Bereich!

La Petite Fleur

Blumen
und
Trauerfloristik
Allflora-
Service

Carmen Albers

Ihr Blumenfachgeschäft
in Mülheim-Speldorf
Duisburger Straße 236
45478 Mülheim an der Ruhr
Ruf/Fax (0208) 5 2166
Mobil 0172/2862833



Öffnungszeiten:
Mo.-Fr. 9-13 Uhr
15-18 Uhr
Sa. 9-13 Uhr

Ralf Sonner

Garten- und Landschaftsbau GmbH

Gartenplanung · Gartenbau · Gartenpflege

Michaelstr. 47 · 45479 Mülheim an der Ruhr
Tel./Fax 0208/426458 · Mobil 0173/2950335

Rund um Ihren Garten für Privat und Gewerbe
mit fachmännischer Beratung und Ausführung

- Neuanlagen u. Umgestaltung
- Pflanzungen
- Natur- und Betonstein-
pflasterungen
- Teichbau
- Gartenpflege
- Zaunbau
- Dachgärten

MEISTERBETRIEB

Franziska Schöps

Heilpraktikerin
staatl. gepr. Masseurin



Blötter Weg 196
45478 Mülheim (Ruhr) - Speldorf

Tel.: 0208 / 30 78 166

E-Mail: Info@Naturheilpraxis-schoeps.de
www.Naturheilpraxis-Schoeps.de

Folgende Therapien und Wellness-
behandlungen biete ich in meiner Praxis an:

- Akupunktur
- Chiropraktik
- Neuraltherapie
- Kochsalz-Therapie
- Elektrotherapie
- Bewegungstherapie

- Klassische Massage
- Bindegewebsmassage
- Lymphdrainage
- Fußreflexzonenmassage

- Hot Stone Massage
- Aromaölmassage
- Cellulite Behandlung

*Ich nehme mir gerne Zeit, um mit Ihnen
ein individuelles Behandlungskonzept zu
erstellen.*



R.H.

R

ehmann
Tischlerei GmbH

- Holzfenster
- Kunststofffenster
- Haustüren
- Innentüren
- Wand- u. Deckenverkl.
- Einbauschränke

45478 Mülheim (Ruhr)

Duisburger Straße 292

Fernruf (02 08) 5 05 28

Telefax (02 08) 5 78 21

Hemmelmann Elektronik GmbH

Licht · Wärme · Sicherheit

Steinkampstr. 65
45476 Mülheim an der Ruhr
Tel.: (0208) 58 98 4-0
Fax: (0208) 58 98 4-24

*Die Erinnerung an gute Qualität
währt länger als die kurze Freude
am günstigen Preis.*

Zuhören und **Anteil nehmen**

Menschen, die verstehen.

Gerade in Situationen des Abschieds und der Trauer ist es wichtig, Familien und Angehörigen eine Umgebung zu bieten, in der sie sich wohl fühlen können. Dabei sind Respekt und Menschlichkeit im Umgang mit den Hinterbliebenen genauso wichtig wie die Behandlung der Verstorbenen. Einen reibungslosen und stilvollen Abschied, von der Auswahl der geeigneten Bestattungsart über die gesamte Organisation bis hin zur anschließenden Trauerfeier und Raue erleben trauernde Familien in unserem Haus aus einer Hand.

Weil wir Trauer verstehen.



„Die Verantwortung trauernde Familien
zu betreuen, ist uns Verpflichtung.“

Michael aus dem Stepen



aus dem Siepen

Das Bestattungshaus

BÜROS ■ Duisburger Straße 232 - 45478 Mülheim an der Ruhr ■ Prinzeß-Luise-Straße 51 - 45479 Mülheim an der Ruhr
Aktienstraße 230 - 45473 Mülheim an der Ruhr

KONTAKT ■ Telefon: 0208-500 74 · Telefax: 0208-575 03 · post@aus-dem-siepen.de · www.aus-dem-siepen.de

24-Stunden-Trauerhilfe ☎ 0208-500 74

Mitglied im Bundesverband Deutscher Bestatter e.V. ■ Qualitätsbetrieb der Verbraucherinitiative Aeternitas e.V. ■ QM-System DIN EN ISO 9001 zertifiziert



NEU Für Sie eingekauft NEU Für Sie eingekauft NEU**Kostenlos zu entleihen****Jeden Donnerstag von 15.00 bis 17.30 Uhr**

Die Biographie / Berthold Beitz An der Spitze des Krupp-Konzerns, war er über Jahrzehnte einer der einflussreichsten Männer der deutschen Wirtschaft, für den die soziale Verantwortung stets im Mittelpunkt stand.

Die Brückenbauer-Trilogie / Jan Gallou Eine Familienchronik in drei Bänden über die, aus einfachen Verhältnissen stammenden Söhne eines norwegischen Fischers, der Ende des 19. Jahrhunderts auf See blieb. Mit Glück und Fleiß gelang ein gesellschaftlicher Aufstieg, der aber auch von zahlreichen Schicksalsschlägen flankiert wurde.

Zapotek und die strafenden Hand + Zapotek und die schlafenden Hunde / Claudia Rusch Ein charismatischer Kommissar, ein spannender Fall, frische Ostseeluft, authentische Figuren und Hintergründe sowie Dialoge voller Witz und Tempo, das sind die Zutaten für diese charmanten zwei Kriminalfälle.

Montechristo / Martin Suter Ein hochaktueller, spannender Thriller aus der Welt der Banken, Börsenhändler und Politiker – das abgründige Szenario eines folgenreichen Finanzskandals.

Orangenmond / Stefanie Gerstenberger Die Ehe von Georg und Milena ist nur sehr kurz. Nach fünf Jahren Ehe erkrankt Milena und stirbt. Nach weiteren fünf Jahren, erfährt er durch Zufall, dass Emil nicht sein Sohn sein kann. Er weiß, dass Milena zu der Zeit in Italien war und begibt sich auf die Suche nach dem leiblichen Vater.

Ein Bild von Dir / Jojo Moyes Ein fesselnder Roman über zwei Frauen und ein Gemälde, in verschiedenen Epochen, mit interessanten historischem Hintergrund, spannender Story und viel Emotionen.

Die schönste Art, sein Herz zu verlieren / Mamen Sánchez Die Aufgabe, eine unrentable spanische Zeitschrift zu schließen, misslingt. Denn plötzlich befindet sich der britische Verlegersohn mit einer bildschönen Angestellten auf einem Gemüsekarren Richtung Andalusien – auf der Suche nach einer Truhe mit 100 Liebesbriefen von Federico García Lorca

Weitere neue Romane:**Geheimer Ort / Tana French****Die sieben Schwestern / Lucinda Riley****Das Jahr, in dem ich Dich traf / Cecilia Ahern****Der Jahrhundertsturm / Richard Döbbel****Die Salzbaronin / Petra Durst-Benning****Von Geist und Geistern / Hilary Mantel****Die geheimen Worte / Rebecca Martin****Träume unter roter Sonne / Elizabeth Haran****Dier Engelsbaum / Lucinda Riley**

Evangelische
öffentliche
Bücherei 

Wir freuen uns auf Sie!**Das Büchereiteam**

Ab in den Sommer – noch Freizeitplätze frei

Freizeiten mit der Evangelischen Jugend-Speldorf

Reiterhof oder Strand, Surfen und Campen in der Natur bei der Evangelischen Jugend gibt es ein abwechslungsreiches Programm für die Sommerferien und es sind noch Plätze frei. In jedem Fall inklusive: Ferien in einer tollen Gemeinschaft, die Chance neue Leute kennen zu lernen, gemeinsam über Gott und die Welt zu reden und Neues zu entdecken.

Hier werden noch Interessentinnen und Interessenten gesucht. Wer mitfahren möchte, nimmt am besten kurzfristig Kontakt auf:

- **11. bis 18. Juli, Ferien auf dem Reiterhof, 9 bis 13 Jahre:** Nicht nur Mädchen, sondern auch Jungen sind eingeladen, eine tolle Woche mit der Evangelischen Jugend Speldorf zu verbringen. Mindestens eine Reitstunde pro Tag in Gruppen, Lagerfeuer mit Stockbrot und Planwagenfahren gehören ebenso dazu wie Spiel- und Sportangebote. Kosten: 365 Euro, ermäßigt 295 Euro.
- **31. Juli bis 9. August, Segelfreizeit auf dem IJsselmeer, 14 bis 16 Jahre:** Erfahrene Skipper und Teamer steuern mit den Teilnehmenden täglich verschiedene Häfen an. Man erprobt das Leben auf einem Schiff und ein neues Schlafgefühl in 2er- und 4er-Kajüten. Außerdem lernt man an Bord Knotentechniken und Segel setzen. Kosten: 495 Euro, ermäßigt 375 Euro, Anmeldung:
- **23. Juli bis 6. August Surf Camp in Narbonne Plage/Frankreich, 16 bis 19 Jahre:** Je acht Einheiten im Surf Kurs und acht freie Übungsstunden gehören zum Programm, außerdem kann man Beachvolleyball spielen, eine Kanutour und eine Mountainbike-Schnupper-Tour machen. Abends wechseln sich actionreiche Programme mit gemütlichen Abenden am Lagerfeuer ab. Unterbringung in einem Surf-Camp mit Zelten mit Holzfußboden, Luftbetten und Schlafsack. Preis: 565 Euro, ermäßigt 430 Euro

Anmeldung für alle Freizeiten: Wolfgang Piontek, Telefon 56542, piontek@jugend-speldorf.de

Die kompletten Ausschreibungen für Freizeiten der Evangelischen Jugend Mülheim-Speldorf enthält der Ferienprospekt 2015, der in allen Kindergärten und Gemeindezentren ausliegt, und auf www.jugend-speldorf.de abrufbar ist.



**Kindergottesdienst
Lutherkirche
um 11**

Wann? Sonntag, 11.00 – 12.00 Uhr
Wo? Gemeindehaus Mitte,
Duisburger Str. 276
Wer? Alle Kinder zwischen 4 und 11

**an allen Sonntagen, ab dem 16. August 2015 (kein Kigo in den Sommerferien!)
Im Juni laden wir am 14.6. ein zum Abschluss-Fest am Brandenburg und am
21. Juni zu unserem Kindergottesdienstausflug!**

Euer Kigo-Team: Anneliese, Christina, Eike, Jens und Maximilian

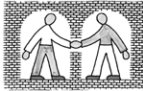
BIBELGESPRÄCH:

Die Treffen sind jeweils **Montag von 18.00 bis 19.00 Uhr im GH Mitte (außer am 2. Montag im Monat und in den Schulferien)**. Grundlage ist der Predigttext für den folgenden Sonntag.

DIAKONISCHER BESUCHSDIENST:

jeweils **Donnerstags, 13. August 2015, von 9.30 – 11.30 Uhr, GH Mitte**

Kontakt: Michaela Langfeld



FREUNDENKREIS SELBSTHILFEGRUPPE FÜR SUCHTKRANKE SPELDORF:

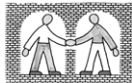
Wann? **Jeden Montag um 19.30 Uhr.**
Wo? Im GH Mitte, **Duisburger Str. 276.**
Kontakt: Telefon: 02054 - 871824

FRÜHSTÜCKSTREFF:

Warum alleine frühstücken, wenn man das auch in netter Gesellschaft kann?
Jeden Dienstag von 9.00 bis 11.00 Uhr im GH Mitte
Sommerpause: Kein Frühstück vom 30. Juni bis einschließlich 21. Juli, erstes Frühstück wieder am 28. Juli 2015.
Kontakt: Michaela Langfeld

GEBURTSTAGSBESUCHSDIENSTKREIS:

jeweils **Donnerstag, 30. Juli 2015**
von 9.30 – 11.30 Uhr, GH Mitte
Kontakt: Michaela Langfeld



GEDÄCHTNISTRAINING: **NEU**

Montags im Wechsel mit der Spielgruppe 14-tägig ab dem 1. Juni 2015
von 14.00 bis 15.30 Uhr und von 15.45 bis 17.15 Uhr.
Leitung, Anmeldung und Info:
Frau Krost, Tel: 9693038

GYMNASTIK FÜR FRAUEN

Donnerstag von 18.00 bis 19.00 Uhr in der Kirche am Brandenburg.
Kontakt: D. Kämpgen, Tel. 424544

MINICLUBS IN UNSERER GEMEINDE:

Wenn Sie und Ihr Kind im Alter ab einem Jahr mit anderen Eltern und Kindern spielen, toben, singen, malen und basteln wollen, ist ein Miniclub der richtige Ort dazu.



Wenn Sie eine neue Gruppe anbieten möchten, stellen wir Ihnen gut ausgestattete Räume in den Gemeindehäusern Mitte und KOLO zur Verfügung. Bei der Planung und Durchführung können Ihnen erfahrene Leiterinnen beratend zur Seite stehen. Wir freuen uns über neue Miniclubs in unserer Gemeinde!

Im Gemeindehaus Mitte:

Montags von 9.00 bis 11.00 Uhr mit Kindern zwischen 1 bis 3 Jahren

Kontakt: Kirsten Lindvers, Tel. 410246

Im Gemeindehaus Kolo:

Donnerstags von 9.30 bis 11.30 Uhr mit Kindern zwischen 1 bis 3 Jahren

Kontakt: Kirsten Lindvers, Tel. 410246

Maxiclub

In der Ev. Kirche am Brandenburg:

Freitags von 15.30 bis 17.00 Uhr für Kinder ab 2½ bis 4 Jahren

Kontakt: Sandra Berger Tel: 38893951

Kontakt und Informationen zu Miniclubs: Pfarrerin Alexandra Cordes, Tel. 51993

SELBSTHILFEGRUPPE BRUSTKREBS „DER SONNE ENTGEGEN“

Wir sind ein offenes Gruppenangebot für alle Frauen, die von Brustkrebs betroffen sind und wieder ein bisschen Sonne in ihrem Alltag spüren und auf andere Gedanken kommen wollen.

jeweils **Mittwochs,**

24. Juni, 29. Juli und 26. August 2015 –

da wir in diesen Monaten Ausflüge planen, bitte vorher telefonisch melden, um den Treffpunkt zu erfragen

Kontakt: Michaela Langfeld, Tel. 496234

PUPPENBASTELN NACH WALDORFART:

Wir fertigen Puppen nach Waldorfart und vieles mehr aus Stoffen. Kommen Sie einmal vorbei!

Montags von 18.30 – 21.00 Uhr, GH Mitte.

Leitung: Fr. E. Stehling.

Kontakt und Information unter Tel. 360792

Donnerstags von 15.00 – 17.30 Uhr, GH Mitte:

Leitung: Fr. K. Dorscheid,

Kontakt und Information unter Tel. 428629!

SENIORENMITTAGSTISCH:

Jeden **Donnerstag** treffen wir uns an der bereits gedeckten Tafel um **13.00 Uhr** zum Mittagessen mit drei Gängen im **GH Mitte**.

Information und Anmeldung: Telefon: 55816 Ehepaar Siepmann.

Wir freuen uns auf Sie!

PANTOMIMENGRUPPE:

Wir proben *mittwochs zwischen 18.00 – 19.30 Uhr* in der Kirche am Brandenburg und freuen uns auf Neue, die sich mit uns der Kunst der Körpersprache widmen möchten.

Leitung und Kontakt: Beate Smorra, Telefon 7404833

PATCHWORK:

Wir treffen uns *mittwochs von 9.30 – 11.30 Uhr* im GH Mitte.

Kontakt: M. Textor, Tel.: 54760

SENIORENSPIELGRUPPE:

Spielen Sie gerne? Und fehlen Ihnen die Mitspieler bzw. der Grund einfach mal wieder die Karten oder Brettspiele auszupacken und anzufangen? Kommen Sie doch zu uns, wir brauchen Sie! Denn alle 14 Tage eröffnen wir den **Spiele-Salon im GH Mitte**. **Unsere nächsten Termine: ab dem 8. Juni 2015 und dann jeweils 14-tägig ab 14.30 Uhr.** Wir freuen uns auf Sie! Ihre Siepmanns, Tel: 55816

SENIORENTANZGRUPPE:

Wir treffen uns **fast jeden Donnerstag** von **14.30 bis 16.30 Uhr** im **GH Mitte**.

Kontakt: Margit Stehling, Tel: 0208/474002.

FBS-KURS: GYMNASTIK FÜR SENIOREN:

Wir treffen uns *donnerstags von 9.00 bis 9.45 Uhr* in der Kirche am Brandenburg.

Leitung: Bärbel Meyer

Information & Anmeldung über die FBS,

Tel. 0208 / 3003333 oder

www.evfamilienbildung.de

HANDARBEITSKREIS:

Wir treffen uns jeden *Dienstag* zwischen **14.00–16.00 Uhr** in der Kirche am Brandenburg zum Handarbeiten im Seniorentreff.

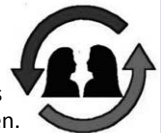
Kontakt und Information:

Frau Renate Wessel, Telefon 402947

FRAUENGESPRÄCHSKREIS:

Die Termine sind jeweils dienstags in den Räumen der Evangelischen Kirche am Brandenburg, wir beginnen um 19.30 Uhr.

Alle Frauen, die sich gerne über Themen aus Kirche, Gesellschaft, Tradition und Alltag informieren möchten und Freude daran haben, in geselliger Runde darüber ins Gespräch zu kommen, sind bei einer Tasse Tee und Plätzchen herzlich dazu eingeladen.



02. Juni Lachen ist gesund, Referentin: Frau I. Bonert

16. Juni Sommerfest

18. August Ferienerlebnisse und Ferienlektüre, Team des FGK, **GH Mitte**

Ein Projekt zum Wasserkreislauf



Plock und seine Freunde erklären den Kindern in einer spannenden Geschichte den Weg des Wassers von der Wolke bis auf die Erde und wieder zurück.



Passend zum Projekt wird gemalt ...



In fleißiger Bastelararbeit der Wasserkreislauf in GROß an die Wand gebracht ...



aber auch selbst Papier hergestellt, Wassereperimente gemacht



und ein Wassermuseum eingerichtet. Vom Badewasser mit Schaum über Toilettenwasser, Teichwasser und Ruhrwasser ist alles dabei.

Ein etwas anderer Vätervormittag ...

25 Väter sind der Bitte ihrer Kinder gefolgt, gemeinsam den neuen Silbersand in den Sandkasten zu befördern. Durch diese großzügige Sandspende kam es an diesem Vater-Kind Vormittag zu lustigem Schubkarrenrennen, Wettschaufeln und vergnügtes Miteinander auf dem Kita-Außengelände.



Der Sandberg (6t) wird immer kleiner



Eifriges Scheppen - fachmännisches Verteilen.



Ein letztes Spiel und dann geht es nach Hause.



Nach getaner Arbeit, jetzt ist eine Stärkung nötig.



Kuchenbacken und Burgenbau perfekt!



Danke ... Danke ... Danke ...





Die Kontaktstundenkinder der 2. Klasse von Pfarrerin Schirmer an der Liebergschule, Teilstandort Blötter Weg.

Auftritt des Jugendchores beim Trödelmarkt in der Kirche am Brandenburg. Wir suchen Verstärkung!



Pflanzaktion der neuen Konfirmanden von Pfarrerin Schirmer vor der Lutherkirche.

Frauengesprächskreis auf Tour – Ausflug zum Kloster Saarn im Mai 2015.



Konfi-Klettern der neuen Kolo-Konfis in der Speldorfer Kletterhalle.

SIE

ERREICHEN UNS

BEZIRK SÜD	
Pfarrer Matthias Göttert Brandenberg 67 E-mail: goettert@kirche-muelheim.de	Tel: 50844
Ev. Kirche am Brandenburg Friedhofstr. 140 Küster M. Hesse	Tel: 51361

BEZIRK MITTE	
Pfarrerin Katrin Schirmer Artur-Brocke-Allee 25 E-Mail: schirmer@ekir.de	Tel: 50946
Gemeindehaus Mitte Duisburger Str. 276 Küster E. Schwarz	Tel: 50564

BEZIRK OST	
Pfarrerin Alexandra Cordes Koloniestr. 41 (Büro) E-mail: cordes@kirche-muelheim.de	Tel: 51993

KIRCHENMUSIK	
Kantor in Vertretung Detlef Hilder E-mail: hilder@kirchenmusik-linksduerruhr.de	Tel: 497646

TELEFONSELSORGE
Tel: 0800 - 1110111 / 1110222

KINDERGÄRTEN	
Ev. Familienzentrum Speldorf - Mitte Leitung: Brigitte Schneidereit Duisburger Straße 276 E-mail: kigamitte@kirche-muelheim.de	Tel: 53913
Ev. Familienzentrum Speldorf - West Artur-Brocke-Allee 21 Leitung: Dana Cloot-Stevens E-mail: kigawest@kirche-muelheim.de	Tel: 590160

KINDER- UND JUGENDARBEIT
Jugendhaus KOLO, Koloniestr. 41 Leitung: Wolfgang Piontek, Tel: 56542 E-mail: Piontek@jugend-speldorf.de Homepage: www.jugend-speldorf.de

SENIORENARBEIT UND ERWACHSENENARBEIT 60 +
Michaela Langfeld Witthausstraße 11 45470 Mülheim, Tel: 496234 E-mail: langfeld@kirche-muelheim.de Montag bis Donnerstag

VERWALTUNG	
Althofstr. 9 Gemeindeverwaltung Speldorf: Corinna Seven Astrid Gaebel	Tel: 3003-0 Tel: 3003-138 Tel: 3003-139

GEMEINDEBÜCHEREI
Duisburger Str. 276, geöffnet: donnerstags von 15:00 bis 17:30 Uhr

BANKVERBINDUNG Ev. Kirchengemeinde Speldorf
KD-Bank Dortmund IBAN: DE49 3506 0190 1011 1660 20 BIC: GENODED1DKD

STIFTUNG LUTHERKIRCHE
Bankverbindung: siehe Kirchengemeinde

HERAUSGEBER
Presbyterium der Evangelischen Kirchengemeinde Speldorf

HOMEPAGE
http://www.evkirchespeldorf.de

REDAKTION
Redaktionsadresse: M. Göttert, Brandenburg 67 goettert@kirche-muelheim.de
Redaktionsschluss für die nächste Ausgabe: 31. Juli 2015
Nächster Abholtermin für die Austrägerinnen und Austräger: 26. August 2015